



## AUTODROMO NAZIONALE MONZA

*Vale la pena farci un giro!!!*



*"Sulla pista di Monza, dal 1922 ad oggi, sono state scritte pagine fondamentali della storia dell'automobilismo e del motociclismo.*

*I migliori piloti, le più famose vetture, i più grandi avvenimenti hanno creato una irripetibile leggenda che vive da quasi 100 anni.*

*Ma Monza non è solo questo .....*"

---

<b>Lunghezza:</b>	<b>5.793 mt</b>
<b>Larghezza:</b>	<b>min. 10 mt – max 12 mt</b>
<b>Senso di marcia</b>	<b>Orario</b>
<b>Coordinate (latitudine e longitudine)</b>	<b>45°37'06" N e 9°16'54" E</b>

---

**Via Vedano 5 – 20900 Monza**

**Tel. +39 039 2482.1 Fax +39 039 320324 Web [www.monzanet.it](http://www.monzanet.it) Email [infoautodromo@monzanet.it](mailto:infoautodromo@monzanet.it)**

## 1° parte percorso: dall'ingresso al paddock



### **INGRESSO - ORARI - TARIFFE**

L'Autodromo di Monza è aperto ai visitatori durante l'anno, ad eccezione delle festività Natalizie, con ingresso da Vedano al Lambro e durante le manifestazioni anche da Biassono/Santa Maria alle Selve. Orari : autunno / inverno (ora legale) 7.30 - 19.00 ; primavera / estate: 7.00 - 20.30. In giorni di non manifestazione La tariffa di ingresso è 5€ per persona (mezzi di trasporto relativi ammessi gratuitamente) mentre nei giorni di manifestazione (gare, prove ufficiali, prove libere di case, ecc.) le tariffe sono fissate di volta in volta.



### **TRIBUNA VEDANO – TRIBUNA H**

Per i diversamente abili è disponibile la **tribuna n.25**, che può ospitare fino a 120 carrozzine ed è situata davanti alla tribuna Vedano. Dall'ingresso di Vedano, nelle giornate di manifestazione, è possibile accedere con la **vettura** (munita di apposito contrassegno) al parcheggio riservato, retrostante la tribuna stessa.



### **CENTRO MEDICO**

Dopo il sottopasso, sulla destra si accede all'area interna alla Curva Parabolica, dove si trova il Centro Medico. Il centro Medico è aperto in occasione di tutte le principali manifestazioni.



### **INTERNO CURVA PARABOLICA**

Proseguendo verso l'interno della Curva Parabolica, troviamo una zona parcheggio mentre in fondo ci sono due piazzali asfaltati e recintati utilizzati per i corsi di guida sicura.



### **PADDOCK**

Dal sottopasso, girando a sinistra si può accedere al paddock ovvero l'area retrostante i box. Il primo paddock aveva un'estensione di 9.000 mq e nel corso degli anni ha raggiunto gli attuali 19.000 mq. A completamento dell'area possiamo considerare un secondo paddock di 22.000 mq, posizionato alle spalle del precedente. Entrambi dotati di energia elettrica, acqua e sistemi di scarico di acque meteoriche e fognature.

## 2° parte percorso: i fabbricati

All'interno del paddock si trovano gli edifici adibiti sia a funzione tecnica che di ospitalità.



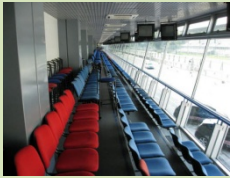
### **PALAZZINA BOX:**

La Palazzina Box è composta di 2 piani più una terrazza. Il Piano terra è occupato interamente dai 60 box, mentre il Primo piano, insonorizzato e climatizzato, servito da ascensore e sei scalinate, è suddiviso tra una zona "tecnico-logistica" (Direzione Gara, Cronometraggio, Sala Stampa, uffici) ed una zona "Hospitality", entrambe affacciate sulla pista (corsia box).



### **60 BOX PISTA**

di 80 mq (20,65 x 3,90 x h. 2,70) modulabili fino a 320 mq forniti di prese elettriche e telematiche, attacchi TV con monitor, servizi igienici.



### **ZONA HOSPITALITY (1.090 MQ)**

due saloni (rispettivamente di 600 e di 490 mq) svolgono sia la funzione di spazio espositivo che quella di sala conferenze e/o zona catering.  
Terrazza di 4.500 mq, che corre per tutta la lunghezza della palazzina box, interamente divisibile a seconda delle esigenze, diventando all'occorrenza ristorante con veduta sulla pista, zona ospitalità, o area espositiva.



### **Zona Tecnico/logistica - DIREZIONE GARA**

(590 mq), centro nevralgico di controllo di tutto quanto succede in pista con monitor collegati alle 21 telecamere posizionate sul tracciato; Segreteria di Gara, Commissari Sportivi, Cronometristi w uffici dell'organizzazione di ogni manifestazione sportiva.



### **SALA STAMPA "TAZIO NUVOLARI"**

1.370 mq con uffici di diverse metrature, da un minimo di 15 ad un massimo di 74 mq, una zona catering; dispone di tutti i più sofisticati impianti permanenti d'alta tecnologia; le 524 postazioni di lavoro, servite da un impianto televisivo di 160 monitor collegabili in rete, fanno sì che la stessa sia la location ideale per attività di formazione e comunicazione aziendale ed entertainment multimediale.



### **PODIO**

Il nuovo podio, costruito nel 2002, di forma circolare, sospeso a cavallo del muretto box e collegato alla palazzina box con una passerella. . Di grande impatto ed effetto!



### **EDIFICIO OSPITALITA':**

Hospitality Building di 3 piani più terrazza coperta di 1.700 mq; divisibile, per creare zone living e zone catering; affacciato direttamente sulla pista sul rettilineo di partenza; privo di barriere architettoniche, con ascensori e montacarichi per la movimentazione di autovetture e di materiale di allestimento; locali di servizio e food centre. E' stato costruito come continuazione della Palazzina Box nel 2002-2003.



### **SALA REGIONE**

E' una Sala di rappresentanza, situata al piano terreno dell'edificio ospitalità, di 700 mq, con vetrata panoramica, che può essere utilizzata per conferenze, esposizioni e catering.



### **SALETTE OSPITALITA'**

1° e 2° piano (climatizzati, insonorizzati e cablati) con una superficie di 1.100 mq ciascuno, modulabili fino alla divisione in 12 sale singole con una superficie minima di 72 mq; utilizzabile come spazio espositivo, sala conferenze o sala ristorante, e dotata di tribuna riservata di circa 700 posti.



### **TERRAZZA OSPITALITA'**

E' situata al terzo piano della palazzina ospitalità, modulabile secondo le esigenze, può accogliere circa 700 ospiti. La visione della gara è assicurata.

## 3° parte percorso: villaggio e uffici

Proseguiamo sul viale centrale, dopo il paddock e arriviamo al villaggio dell'autodromo.



### **UFFICI**

Costeggiando la recinzione del paddock, sulla destra vediamo l'ingresso agli uffici della SIAS Autodromo Nazionale Monza. Entrando nella reception, a sinistra troviamo gli uffici della direzione generale, ufficio sportivo, ufficio pista, direzione amministrativa, mentre a destra sono ubicati l'ufficio tecnico e l'ufficio comunicazione immagine.



### **VIALE UFFICI – ingresso secondario**

Recupero delle due lapidi posizionate all'ingresso pista nel 1948 raffiguranti: San Cristoforo, protettore degli automobilisti (sulla sinistra); dedica ad Arturo Mercanti, ideatore e fondatore del circuito (sulla destra).



### **VECCHIE RIMESSE**

Parallela al viale degli uffici, troviamo l'area delle vecchie rimesse, ovvero i 30 vecchi box di Monza, in uso fino agli anni '70, attualmente ristrutturati ed adibiti ad uffici. Troviamo quindi gli uffici della società ACP&Partners, gli uffici della CEA, la sede del MRI Monza Research Institute.



### **MONZA RESEARCH INSTITUTE**

Centro di Ricerca dell'Autodromo Nazionale Monza, che oltre ad essere uno dei luoghi simbolo dell'automobilismo sportivo mondiale, è anche luogo di sperimentazione e di divulgazione.



### **PADIGLIONE ESPOSIZIONI**

Uscendo dall'area delle Vecchie Rimesse, ritornando quindi nel viale centrale, troviamo di fronte il Padiglione Esposizioni, edificio ad ali di gabbiano che per molti anni sino al 1997 fu adibito a museo dell'auto e della moto. Il Museo non è più esistente, e l'area viene utilizzata per eventi e convegni.



### **TRENO**

Locomotiva mod. TV 835.047+ 2 centoporte a 3 assi è situata a destra del viale centrale, di fronte all'ingresso delle vecchie rimesse. E' stata completamente rimodernata nel 2010.



### **STATUA DI FANGIO**

La statua di bronzo situata all'interno dell'Autodromo raffigura il 5 volte campione di Formula 1 Juan Manuel Fangio, in piedi accanto alla celebre Mercedes-Benz "W 196" stilizzata. La statua, donata all'autodromo da DaimlerChrysler, è stata inaugurata il 9 settembre 2004, pesa oltre trenta quintali ed è opera dell'artista catalano Joaquim Ros.



### **NEGOZI E BAR – aperti tutta la settimana ad eccezione del lunedì.**

- Libreria dell'Autodromo (libri/video/gadgets)
- Competition Market (abbigliamento/articoli sportivi)
- F.1. Monza Snc (abbigliamento/gadgets)
- Motorama Club (macchine/modellini)
- Bar del Villaggio (Corona Ferrea Banqueting)

## 4° parte percorso: il campeggio e la piscina

Utilizzando il secondo sottopasso, situato a sinistra alla fine del viale centrale, si arriva prima alla piscina e dopo al campeggio dell'autodromo.



### **CAMPEGGIO**

L'ingresso del Campeggio dell'Autodromo è sito nel Comune di Biassono, in Via Santa Maria alle Selve, con accesso dalla strada Provinciale Monza-Carate. Collocato in una radura al centro della parte Nord del Parco Reale di Monza, l'impianto occupa una superficie di 34.000 mq. di prato alberato completamente recintato, con le strade d'accesso completamente asfaltate, che permettono l'ingresso anche agli autobus. Il Campeggio è completamente illuminato e dispone di 220 piazzole adatte ad ospitare campers e tende.



### **PISCINA**

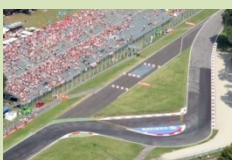
Piscina olimpionica scoperta, con vasca per i bambini, aperta da giugno a fine agosto. Vasca olimpionica 50mt, Scivolone, Trampolino 3 mt, Ampio solarium in erba, Area giochi bambini, Beach Volley, Bar, Parcheggio.

## 5° parte percorso: la pista e le sopraelevate



### **LA PISTA STRADALE - Km 5,793**

La pista nel suo tracciato attuale presenta le seguenti curve (tutte le velocità indicate si riferiscono a vetture di Formula 1):



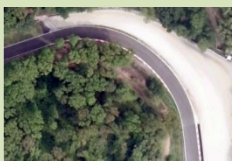
- **Prima Variante (o variante del rettilineo):** una strettissima curva a destra di 90 gradi, seguita da un'altrettanto stretta curva a gomito a sinistra, realizzata nel 2000. Dal rettilineo dei box si arriva lanciati ad oltre 370 km/h, con una lunghissima frenata si decelera a soli 70-80 km/h per affrontare questa "esse".



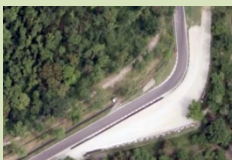
- **Curva Biassono** (già curva Grande o Curvone): una lunga curva a destra dal raggio molto ampio (circa 300 metri). Vi si arriva in piena accelerazione dalla Prima Variante e si percorre "in pieno" con una buona dose di coraggio.



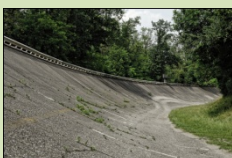
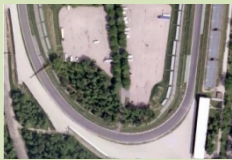
- **Seconda Variante (o variante della Roggia):** anch'essa è posta in fondo a un lungo rettilineo (oltre 1 km con l'acceleratore a fondo comprendendo anche la curva Biassono) sul quale si toccano i 335 km/h. Con un'altra lunghissima frenata si decelera a 110-120 km/h per affrontare una esse sinistra-destra molto stretta, modificata nel 2000, meno stretta tuttavia della Prima Variante.



- **Prima Curva di Lesmo:** a soli 200 metri dall'uscita della Roggia vi si arriva a velocità non troppo elevate, è una curva a destra di 75 metri di raggio che si percorre a circa 180 km/h.



- **Seconda Curva di Lesmo:** segue di 200 metri la prima. In passato era uno dei punti "mitici" del circuito: vi si arrivava in piena accelerazione e si entrava in curva a quasi 300 km/h, solo i migliori piloti riuscivano a percorrerla "in pieno". Con le modifiche del 1994-95 (che hanno interessato anche la Prima Curva di Lesmo) è stata molto rallentata, oggi ha solo 35 metri di raggio e si percorre a circa 160 km/h.



- **Curva del Serraglio:** è una lievissima piega a sinistra dal raggio estremamente ampio (oltre 600 metri). Il rettilineo successivo incrocia, con un sottopassaggio, la curva *Sopraelevata Nord* dell'anello di alta velocità
- **Variante Ascari:** vi si arriva tenendo premuto l'acceleratore fin dalla seconda di Lesmo, anche qui si toccano i 330 km/h. Dopo la frenata si affrontano in rapida successione tre curve a sinistra-destra - sinistra che immettono sul rettilineo opposto ai box. Sono curve a raggio abbastanza ampio che si percorrono a velocità intorno ai 200 km/h.
- **Curva Parabolica:** nel rettilineo che conduce a questa curva si toccano nuovamente i 330 km/h, quindi si frena per entrare in curva a circa 180 km/h. La curva è molto lunga e a raggio via via crescente: dopo aver superato la parte più stretta si può percorrere il tratto finale in piena accelerazione, scorrendo verso l'esterno e imboccando il rettilineo d'arrivo a velocità già molto elevate.

### LA PISTA JUNIOR - Km 2,405

Per le corse delle categorie minori viene usata la cosiddetta "pista Junior": si tratta di un circuito più breve, che utilizza un tratto del rettilineo d'arrivo, il rettilineo opposto e la Parabolica. L'anello è chiuso da un raccordo che, staccandosi dal rettilineo d'arrivo circa 200 metri dopo i box, si immette sul rettilineo opposto subito dopo la variante Ascari. Il raccordo presenta tre curve, la prima a destra, la seconda a sinistra, la terza ancora a destra.

### PISTA DI ALTA VELOCITA': LE SOPRAELEVATE - Km 4,250

La pista di alta velocità, denominata ai tempi "anello di alta velocità", era nel 1922 costituita da due rettili di 1070 metri l'uno con due curve semicircolari sopraelevate, una Nord ed una Sud, che si raccordavano per una lunghezza totale di 4.500 metri ed una larghezza di 12 metri;

Il tracciato del 1955 ricalcava nel lato Nord quello del 1922, mentre a Sud risultava arretrato per consentire il passaggio del pubblico e dei veicoli provenienti dall'ingresso di viale Mirabello; conseguenza di ciò la nuova pista d'alta velocità era lunga 4250 metri con dei rettili di 875 metri cadauno, più corta quindi di quella del 1922. La differenza sostanziale rispetto all'alta velocità del '22 era che le curve sopraelevate di quella del 1955 non erano su terrapieno ma bensì su piloni e travi in cemento armato con una pendenza massima dell'80 % ed un "guard-rail" in acciaio ancorato a dei pali quadrati in legno di noce annegati nel cemento armato.

Da sottolineare che questo nuovo profilo di "guard-rail" proveniva in anteprima dall'America e venne così testato in Italia a Monza per poi passare, nel tempo, su tutte le nostre autostrade. Attualmente le curve non vengono più utilizzate mentre il rettilineo (di 800 m), con asfalto drenante ed impianto di irrigazione, viene utilizzato per test e prove su diverse condizioni di asfalto bagnato/asciutto e differente grado di aderenza

### PISTA A DISPOSIZIONE PER CICLISTI

La pista stradale è a disposizione gratuitamente per ciclisti e pubblico dall'11 aprile all'9 luglio 2011.

- Per i tesserati F.C.I. e u.d.a.c.e. nelle giornate di martedì e giovedì dalle 18.30 alle 20.00;
- Oltre ai tesserati, anche ai ciclisti, ai rollerblades, agli skates, ecc.... nelle giornate di lunedì e mercoledì, dalle ore 18.30 alle 20.00.

Ovviamente la pista sarà disponibile compatibilmente ad eventuali lavori di manutenzione o agli impegni relativi alle manifestazioni o test.

## 7° parte percorso: le tribune, il Serraglio e le Torri

Le tribune, dislocate lungo il tracciato e a ridosso della pista, si trovano in corrispondenza dei punti di maggior interesse. Sono inoltre rialzate rispetto al manto stradale e consentono una visuale ampia. Ciascuna tribuna è dotata di maxischermo durante il Gran Premio d'Italia di Formula 1. Alcune tribune sono coperte, tutti i posti sono numerati.



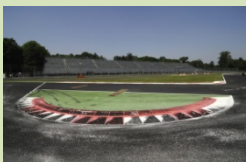
### **TRIBUNA CENTRALE – RISTORANTE TRIBUNA D'ONORE**

La vecchia tribuna d'onore fu costruita nel 1922. La tribuna tuttora esistente, nella sua struttura originale, fu costruita ex novo nel 1939 ed è capace di ospitare 2000 spettatori, con ristorante al piano terra e sovrastante torretta un tempo utilizzata per i cronometristi.



### **TRIBUNE DEL RETTIFILO (LATERALE DESTRA E SINISTRA)**

Tribune situate rispettivamente a destra e a sinistra rispetto alla linea di partenza, sul rettifilo centrale. Dotate entrambe di tetto di copertura, con maxischermo. La tribuna Laterale destra è dotata inoltre di seggiolini in plastica.



### **TRIBUNA ZONA 1° VARIANTE**

all'esterno della Prima Variante, c'è la Tribuna esterna Prima Variante, divisa in due settori, senza copertura con maxischermo. Mentre all'interno della Variante troviamo le Tribune Alta Velocità A-B-C-, con maxischermo e senza copertura.



### **TRIBUNA ZONA ROGGIA**

All'interno della seconda Variante troviamo la Tribuna 2° Variante, senza copertura e con maxischermo. Subito dopo la Tribuna Seconda Variante, troviamo invece la tribuna Roggia, tribuna senza copertura con maxischermo.



### **TRIBUNA ZONA ASCARI**

In zona Ascari, in ordine di posizione, troviamo la tribuna Ascari 3, tribuna Ascari 2, tribuna Amici dell'Autodromo, tribuna Ascari mentre in uscita della Curva Ascari, troviamo le tribune Uscita Ascari e la Tribuna Museo. Tutte senza copertura e con maxischermo.



### **TRIBUNE ZONA PARABOLICA**

Lato esterno della pista, troviamo la Tribuna Laterale Parabolica (, senza copertura, con maxischermo solo per la gara di Formula 1. Divisa in 5 settori) e a seguire la Tribuna Parabolica con tetto di copertura e maxischermo. Dotata di seggiolini. Situata all'uscita della curva Parabolica, all'interno della pista, troviamo invece la tribuna Parabolica Interna, senza copertura tetto, con Maxischermo.



### **IL SERRAGLIO**

La cascina del Serraglio, da il nome alla curva del serraglio, che si presenta come una piega a sinistra dal raggio ampio (oltre 600 metri). La cascina, costruita verso il 1825, è denominata Serraglio dei cervi, perché all'interno di un'area delimitata per contenere gli allevamenti degli animali da liberare nel parco per la caccia. Attualmente utilizzata per dimorare un pony di nome Lola, e altri animali da cortile (galline, oche, capre,..).



### **TORRI DI SEGNALAZIONE**

Due strutture che sorgono direttamente sulla pista, una di fronte all'ingresso della pit-lane, l'altra all'ingresso della prima variante; hanno una capienza di circa 40 posti ciascuna. Destinate fin dagli anni '50 a torri di segnalazione, sono ora un raffinato spazio hospitality, per pochi "eletti", dotato di tutti i confort.